

Curium



ACADEMISCH CENTRUM VOOR KINDER- EN JEUGDPSYCHIATRIE

Endegeesterstraatweg 27
2342 AK Oegstgeest
Postbus 15
2300 AA Leiden

T 071 515 96 00
E info@curium.nl

www.curium-lumc.nl



2017 in beeld





Voorwoord

Curium-LUMC is er voor kinderen, jongeren en gezinnen met meerdere en ernstige psychiatrische problemen. We bieden hen behandeling en begeleiding, waarbij we gebruik maken van het netwerk van het kind en van wetenschappelijk bewezen programma's. Bij onze behandeling betrekken wij het hele gezin, de school en andere hulpverleners. Samen kijken we wat nodig en mogelijk is. Als academisch centrum werken we samen met andere organisaties en onderzoeksgroepen, om onze kennis te vergroten en te delen. Dit doen we niet alleen in de kliniek, maar ook steeds meer in de wijk, zoals in de Academische Werkplaatsen.

Samen zorgen we dat je weer mee kunt doen!

De transitie in de jeugdzorg heeft veel in beweging gebracht. De media staan bol van de berichten over bezuinigingen in en zorgen over de jeugdzorg. In dit overzicht van 2017 willen we meer laten zien, namelijk wat er te bereiken is door te transformeren. We willen laten zien voor wie we het doen, met wie en hoe we dit doen. En hoe we het beter kunnen doen. Door samen te werken, onze kennis te delen, te vernieuwen en te onderzoeken, willen we de zorg voor kinderen en hun gezin verbeteren.

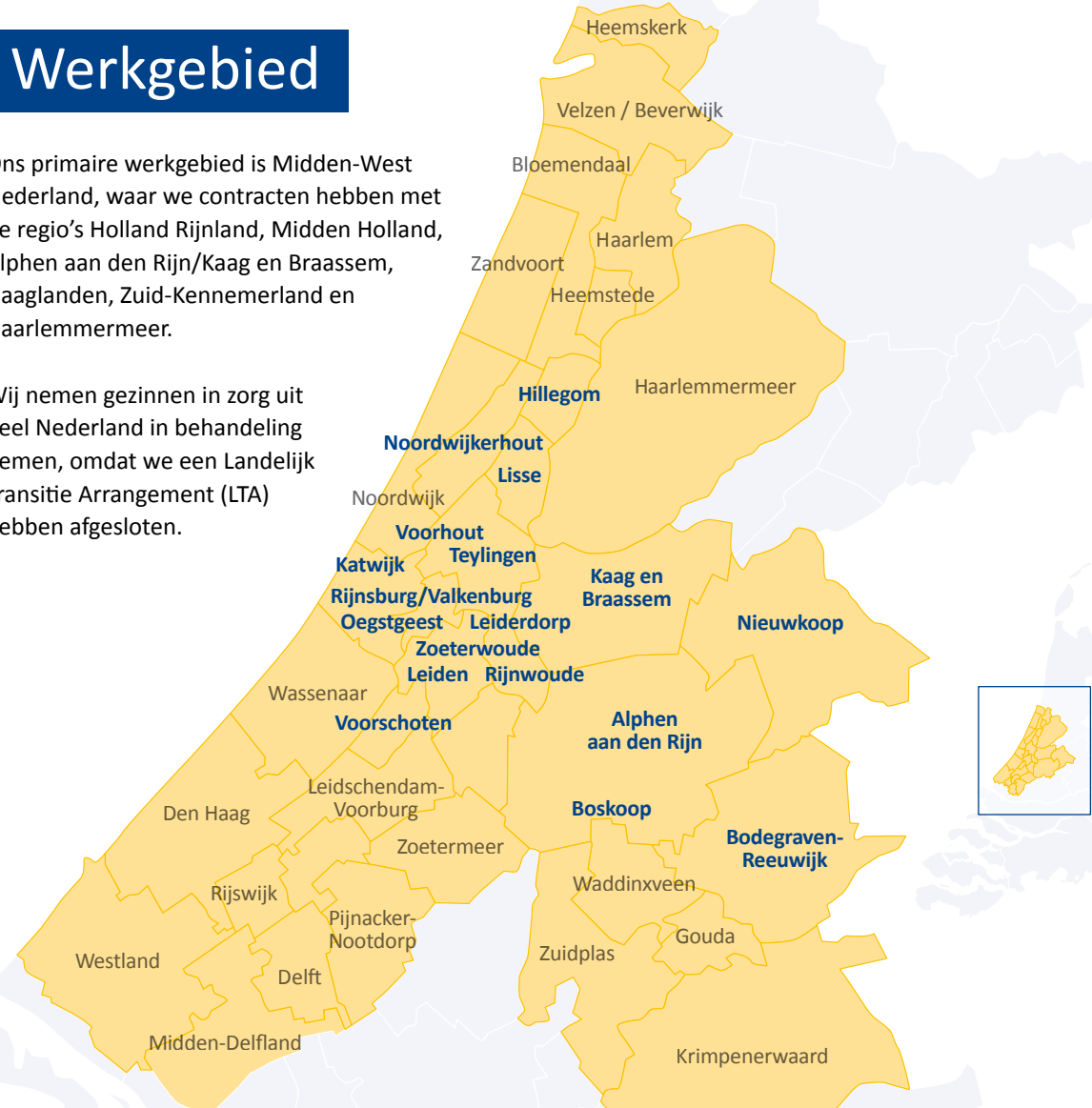
Esther Reinhard
Robert Vermeiren
Directie Curium-LUMC

In dit document is voor een aantal foto's gebruik gemaakt van Shutterstock. Elke gelijkenis met huidige of voormalige patiënten en/of medewerkers van Curium-LUMC berust op louter toeval.

Werkgebied

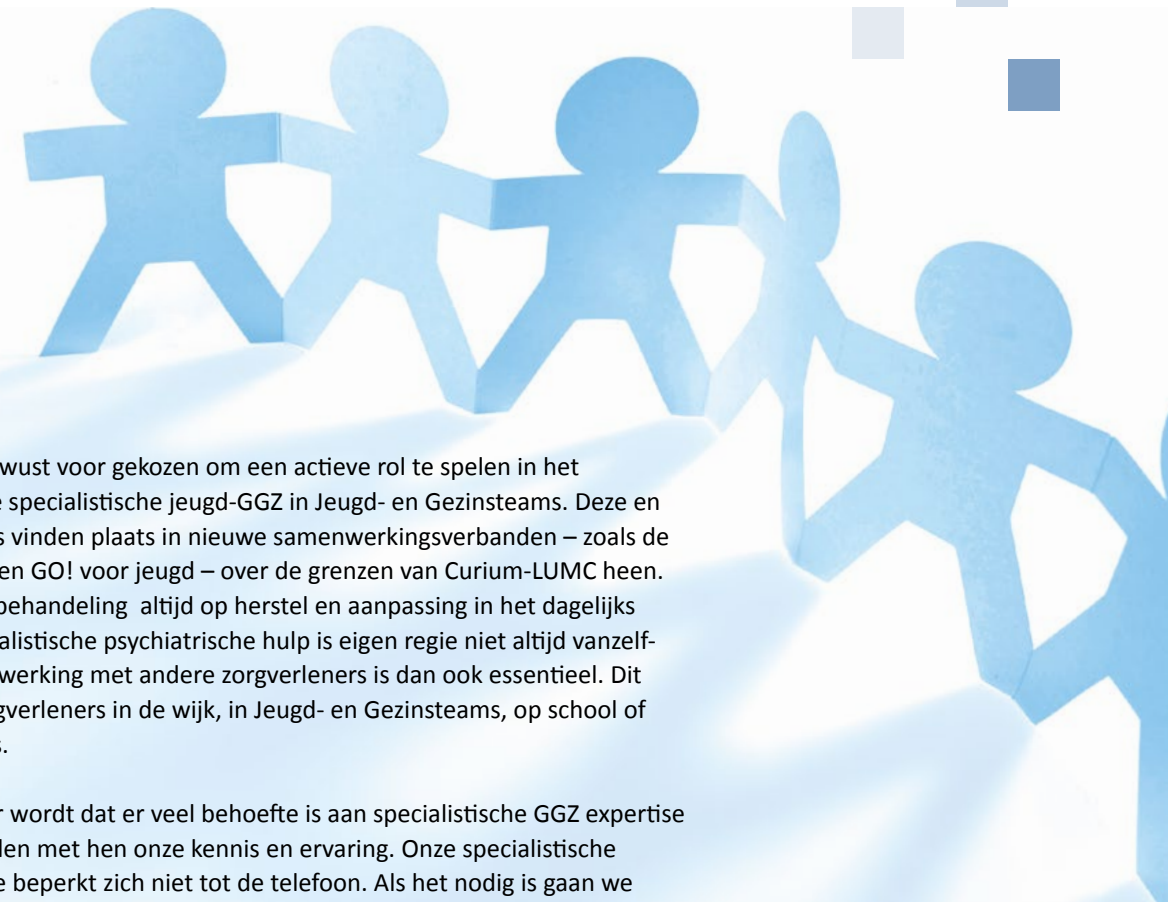
Ons primaire werkgebied is Midden-West Nederland, waar we contracten hebben met de regio's Holland Rijnland, Midden Holland, Alphen aan den Rijn/Kaag en Braassem, Haaglanden, Zuid-Kennemerland en Haarlemmermeer.

Wij nemen gezinnen in zorg uit heel Nederland in behandeling nemen, omdat we een Landelijk Transitie Arrangement (LTA) hebben afgesloten.



Plaatsnaam in blauw: medewerkers van Curium-LUMC werken in deze gemeenten in de Jeugd- en Gezinsteams.

Samenwerking in de keten



Wij hebben er bewust voor gekozen om een actieve rol te spelen in het integreren van de specialistische jeugd-GGZ in Jeugd- en Gezinsteams. Deze en andere innovaties vinden plaats in nieuwe samenwerkingsverbanden – zoals de Coöperatie JGT's en GO! voor jeugd – over de grenzen van Curium-LUMC heen. We richten onze behandeling altijd op herstel en aanpassing in het dagelijks leven. In de specialistische psychiatrische hulp is eigen regie niet altijd vanzelfsprekend. Samenwerking met andere zorgverleners is dan ook essentieel. Dit doen wij met zorgverleners in de wijk, in Jeugd- en Gezinsteams, op school of bij het gezin thuis.

Steeds duidelijker wordt dat er veel behoefte is aan specialistische GGZ expertise in de wijk. Wij delen met hen onze kennis en ervaring. Onze specialistische consultatiefunctie beperkt zich niet tot de telefoon. Als het nodig is gaan we ook zelf de wijk in en bieden daar direct ondersteuning en consultatie.

In 2017 hebben Curium-LUMC en zelfstandig gevestigde psychologen/pedagogen in Holland Rijnland en Haaglanden een convenant ondertekend, om de samenwerking tussen ambulante en klinische jeugd-GGZ verder te ontwikkelen. Zo geven we samen vorm aan de schakels in de integrale keten, die zorgen dat gezinnen verder kunnen.

*“Een stem
waar naar geluisterd
wordt bij Curium-LUMC”*



Medezeggenschap

Ondernemingsraad

Robin de Goeij, voorzitter van de ondernemingsraad:

“De OR ziet dat we steeds meer buiten de grenzen van Curium-LUMC gaan werken. Dit maakt ook dat de medezeggenschap aan het veranderen is. Dit afgelopen jaar hebben we hier gezamenlijk vorm aan gegeven.”

“Ik ben heel tevreden met de lijn die we hebben ingezet. Eén van onze speerpunten voor 2017 was om proactief mee te denken over de voorgenomen plannen van directie en management. Zo hebben we nu de afspraak dat de OR vertegenwoordigd is bij diverse management overleggen en zijn we al in een vroeg stadium meegenomen bij interne plannen.”

“Daarnaast werken we ook aan onze eigen bekendheid. Als je elkaar kent, weet je elkaar sneller te vinden. We willen als OR graag een laagdrempelig contact met alle medewerkers, inclusief de managers. Voor de toekomst zie ik kansen om als OR steeds eerder betrokken te worden, zodat we mee kunnen denken over de ontwikkelingen bij Curium-LUMC.”

Cliëntenraad

Tijdens en na de behandeling vragen wij regelmatig om de mening van ouders en kinderen. We willen dan bijvoorbeeld weten of de behandeling effectief is, maar ook of we iets kunnen verbeteren in onze zorg. Samen met kinderen en ouders ontwikkelen we onze zorg graag verder. De voorzitter van de cliëntenraad vertelt:

“De veranderingen in de jeugdzorg gaan continue door. De cliëntenraad blijft kritisch adviseren en meedenken over de vernieuwingen. Je kunt dan o.a. denken aan de samenwerking en aanpak in GO! Voor Jeugd, de samenwerking in de Jeugd- en Gezinsteam en de pilot over een andere werkwijze op één van de units. De cliëntenraad kijkt dan vooral of er voldoende aandacht is voor de positie van de patiënt, het gezin en de omgeving.”

Jongerenparticipatie

De eerste stappen zijn gezet om een jongerenraad voor Curium-LUMC op te zetten. Hierin kunnen jongeren zitten die nu in behandeling zijn of die eerder een behandeling hebben gevolgd. Zij kijken vanuit hun eigen ervaringen hoe de (organisatie van) zorg nog beter kan worden afgestemd op hun behoeften. Met de nieuw aangestelde coördinator zal in 2018 verder gewerkt worden aan het installeren van een jongerenraad.



Medewerkers

Medewerkers worden uitgedaagd om te groeien. Wij doen dit onder meer door veel ruimte te bieden aan initiatieven van medewerkers, door gelegenheid te bieden voor training en innovatie. Daarnaast delen onze medewerkers hun kennis en kunde ook in de wijk.

Sinds dit jaar werken we met een nieuwe arbodienst die goed aansluit bij onze wensen en cultuur. De bedrijfsarts houdt spreekuur op locatie en staat dicht bij leidinggevenden, personeelszaken én medewerkers.

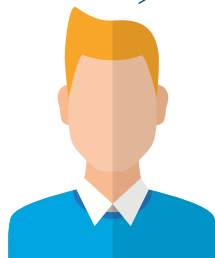
Curium-LUMC biedt een open en prettige werkomgeving met zeer betrokken en bevoegen medewerkers. Bovenal overheerst het gevoel dat we het werk met elkaar doen en dit dragen wij ook uit.



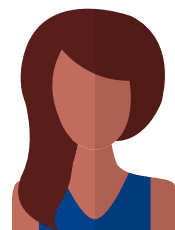
345
personeelsleden



115
sociotherapeuten



65
behandelaren



22
vaktherapeuten



36
medewerkers in
Jeugd- en Gezinsteams

Kerncijfers

1650
poliklinische
patiënten

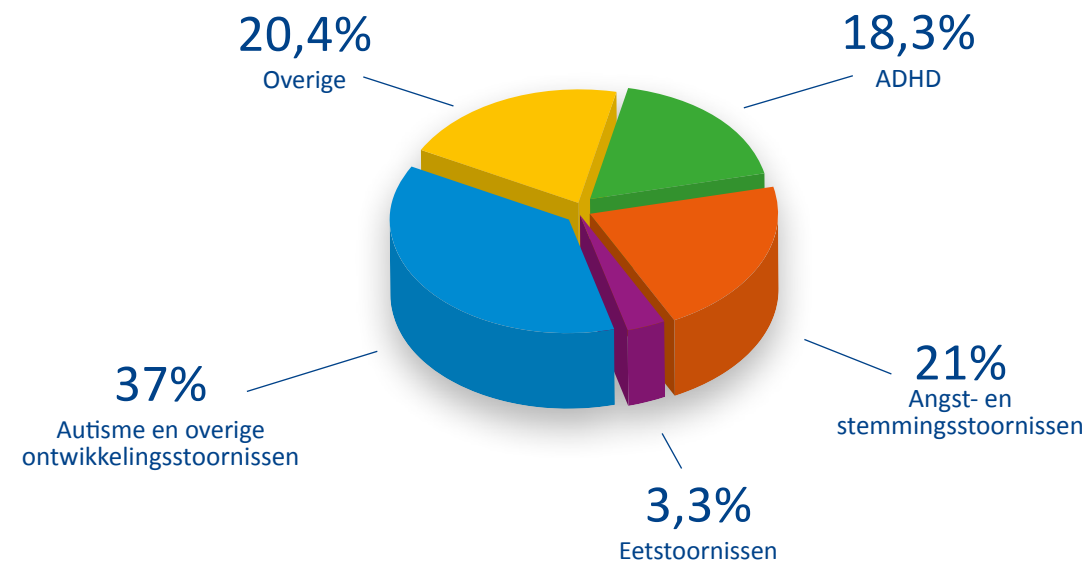
220
klinische
patiënten

1651
ambulante
trajecten

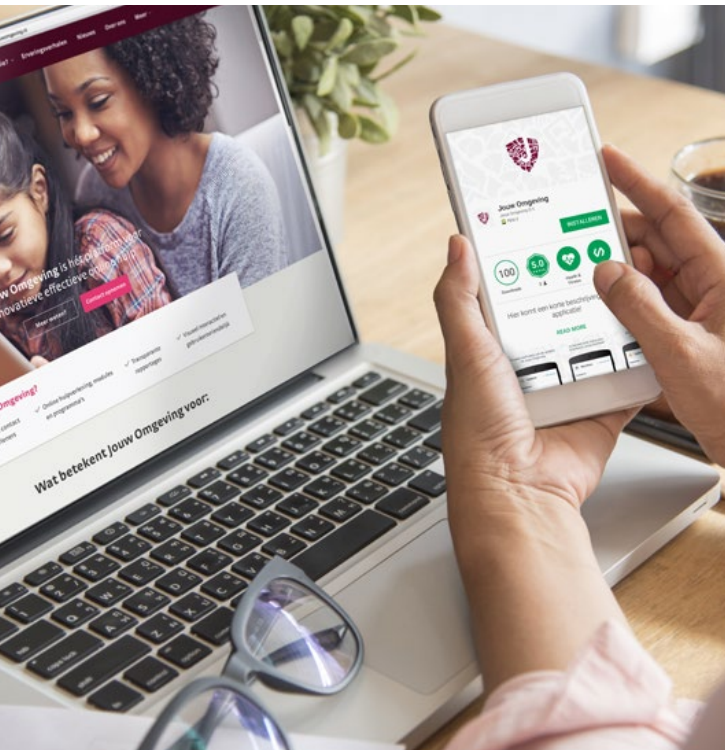
403
triages met
DAWBA

129
dagklinische
patiënten

Aantal patiënten in 2017 per aandoening



Zorginnovaties en Patiëntenzorg



E-Health

Curium-LUMC werkt al jaren samen met andere instellingen aan de ontwikkeling en implementatie van e-Health binnen de jeugd-GGZ. In Jouw Omgeving zijn een aantal modules ontwikkeld die we bij Curium-LUMC gebruiken. De e-Health modules zijn onderdeel van de reguliere behandeling. Deze bestaat dan uit een combinatie van persoonlijke gesprekken en digitale contacten.

Een aantal medewerkers, de 'ambassadeurs', zijn nu getraind om hun collega's te trainen. In 2018 starten zij met het trainen van de overige medewerkers. Daarna krijgen ook alle patiënten hun inlogcode voor Jouw Omgeving. Samen met Jouw Omgeving wordt verder gewerkt aan het ontwikkelen van apps en de implementatie van devices.

GO! voor jeugd

Een spannende ontwikkeling in de gemeenten Alphen aan den Rijn en Kaag en Braassem: Na een aanbesteding heeft GO! voor jeugd de opdracht gekregen om vanaf 1 januari 2018 voor minimaal 4 jaar de jeugdhulp vorm te geven. GO! voor jeugd wordt gevormd door specialisten van Cardea, Curium-LUMC, Gemiva-SVG Groep, Horizon Jeugdzorg en Onderwijs, Ipse de Bruggen, Kwadraad Maatschappelijk Werk, De Opvoedpoli en Prodeba. Door samen te werken en schotten af te breken, geloven we dat we de hulp slimmer kunnen organiseren en daarbij de jeugd centraal te stellen. GO! voor jeugd onderzoekt samen met het kind of de jongere en het gezin wat de beste oplossing is en wie daarbij een rol kunnen spelen. Vaak is dat een combinatie van mensen uit de eigen omgeving van het gezin, samen met hulpverleners uit het netwerk van GO! voor jeugd.



Tevredenheid ouders

Uit interviews met ouders is gebleken dat ouders positief zijn over de zorg en deskundigheid bij Curium-LUMC. Ouders willen wel een duidelijk perspectief over de duur en voortgang van de behandeling en de mogelijke nazorg. Omdat Curium-LUMC vaak maatwerk levert, is dit soms lastig om standaard mee te geven. Waar dit wel kan zullen we dit in de komende tijd nog beter gaan inrichten.

Een proef met praktijkondersteuners voor de behandelaren is geslaagd. De praktijk-ondersteuner neemt een aantal administratieve en coördinerende taken over van de behandelaar. Ouders en patiënten geven aan dat zij het zeer prettig vinden om één aanspreekpunt te hebben en dat ze een beter zicht krijgen op het hele behandeltraject.

Een ouder over de behandeling bij Curium-LUMC:

“Ze willen echt alles op alles zetten om jouw kind te helpen, dat vind ik echt top van Curium-LUMC.”

De juiste bril

Virtual Reality gebruiken in de jeugdpsychiatrie? Ja hoor, dat kan heel goed! Deze techniek wordt al gebruikt in de behandeling bij stemmings- en angststoornissen. Het systeem bevat verschillende 3D films, waarmee echte situaties geoefend kunnen worden, of ontspanningsoefeningen kunnen worden gedaan. Virtual reality is een nieuwe toepassing van e-Health waarmee we verder ervaring gaan opdoen, voor alle afdelingen binnen Curium-LUMC.



Vrijwilligers doen goed werk!



6 oktober 2017 – Een invasie van 100 vrijwilligers van Achmea Agro overspoelde het terrein. Dit 'legertje' heeft veel werk verzet: afdelingen zijn geveerd, 'modderkeukens' getimmerd, tuinmeubilair opgeknapt en struiken gesnoeid.

17 mei 2017 - Twintig medewerkers van Janssen Biologics uit Leiden hebben bij Curium-LUMC twee afdelingstuinen opgeknapt. Dit deden zij in het kader van hun 'Care Days'. De kinderen konden 's middags genieten van heerlijke traktaties.

Jot is nu FACT jeugd!
Het Jongerenteam behaalde in december het FACT* certificaat. In een FACT team werken hulpverleners van verschillende instellingen samen, met als doel dat er écht iets verandert in het leven van de jongeren. Het gaat vaak om jongeren met complexe psychiatrische problemen, schoolmijders, zwerfjongeren of jongeren met schulden of verslavingsproblemen. Het FACT Jeugd team werkt in Leiden, Leiderdorp en Oegstgeest.

Vertel tafels

Op het Spring Event op 30 mei 2017 hebben onderzoekers van Curium-LUMC een poster gepresenteerd. Daarnaast zijn er via Gezin aan Zet (zie ook pag. 18) vier Vertel tafels georganiseerd voor ouders en jongeren. Tijdens deze Vertel tafels konden ouders en jongeren hun verhaal en ervaringen delen over de hulpverlening van het Jeugd- en Gezinsteam.

Parel

Op het congres Van Wijk tot Wetenschap heeft de Academische Werkplaats (AW) Forensische Zorg voor Jeugd (inmiddels AW Risicojeugd) een Parel*** gekregen van ZonMw. De werkplaats heeft bijgedragen aan betere zorg voor jongeren die een delict hebben gepleegd. Dat deed zij door het opzetten van een goed functionerende kennisinfrastructuur, praktijk gestuurd onderzoek en tools voor de praktijk. Curium-LUMC is vanaf het begin partner van deze Academische Werkplaats.

*** Van alle projecten die ZonMw financiert, valt een aantal extra op. Dit zijn de Parelprojecten van ZonMw.

MDFT licentie behaald

Twee medewerkers hebben voor 3 jaar wederom de MDFT** licentie behaald. MDFT is een bewezen effectieve behandeling voor jongeren van 12 tot 23 jaar met meervoudig probleemgedrag. De behandeling kenmerkt zich o.a. door het creëren van positieve verwachtingen, crises en mislukkingen zien als kansen, en zoeken naar haalbare oplossingen met werken in kleine stappen. Door de vernieuwde licentie kan Curium-LUMC in samenwerking met Cardea, ook in de komende jaren MDFT als behandelvorm aanbieden.

* FACT staat voor Flexible Assertive Community Treatment. Een FACT team werkt wijkgericht en outreachend.

** MDFT, oftewel Multidimensionele Familietherapie, is een erkend behandelprogramma voor jongeren tussen de 12 en 23 jaar met (meervoudig) probleemgedrag en hun ouders.

Vragen van familieleden

Familieleden van patiënten die in behandeling zijn bij Curium-LUMC, kunnen voor vragen en ondersteuning terecht bij de onafhankelijke familie Vertrouwenspersoon, Peter Brakel. Zo'n 10 keer per jaar krijgt hij een vraag, meestal van ouders, over bijvoorbeeld de behandeling, of het vervolg na de behandeling.

Peter:

“Veel van de vragen die ik krijg, gaan over complexe problemen bij jongeren. Ouders willen graag betrokken blijven, maar hun kinderen krijgen – zeker als ze ouder zijn dan 16 – zelf ook meer zeggenschap. Dat botst dan soms. Ik probeer dan altijd in samenspraak met behandelaren, patiënt en ouders, om de samenwerking weer te verbeteren en zo de behandeling te ondersteunen.”



Oudertraining Emotion-Focused Family Therapy (EFFT)

Op 1 en 2 juni is gestart met de nieuwe oudertraining Emotion-Focused Family Therapy (EFFT). Deze groepstraining is bedoeld voor ouders van jongeren met een eetstoornis, en biedt ouders concrete handvatten om een actieve rol te gaan spelen in het herstel van het kind. De eerste training was een groot succes en werd goed door de ouders ontvangen. Quote ouder:

“Nuttig en waardevol, ook bruikbaar bij andere gezinsleden.”



Onderwijs bij Curium-LUMC krijgt beoordeling GOED

In september heeft de Onderwijsinspecteur met de plv. Directeur Generaal een bezoek gebracht aan de onderwijsafdeling bij Curium-LUMC en de Leo Kanner Onderwijsgroep. Er is gekeken naar ontwikkeling en begeleiding, de kwaliteit van de zorg en de kwaliteitscultuur. Op deze onderdelen hebben wij de beoordeling GOED gekregen. Een resultaat waar we erg trots op zijn.

Onderwijs, opleiding en onderzoek

Academische functie

Ons onderzoeksprogramma richt zich op alle gebieden van zorg en diagnostiek die wij leveren, zoals de implementatie van gezinsgericht werken. Maar ook omgevings- en biologische factoren hebben onze aandacht.

Onze drijfveer is om de zorg aan kinderen en gezinnen constant te verbeteren en te zorgen voor de beste behandeling. Onderzoek kan ons nieuwe inzichten geven en theorie en praktijk nog beter verbinden. Bijvoorbeeld waarom een therapie bij het ene kind wel werkt en bij het andere kind niet.



Onderwijs & Opleiding

Onderwijs aan vakmensen is een belangrijke taak van Curium-LUMC. Wij verzorgen het praktijkgedeelte voor de opleidingen tot kinder- en jeugdpsychiater (AIOS), klinisch psycholoog specialist (GIOS), psychotherapeut (GIOP) en GZ-psycholoog (PIOG).

Daarnaast bieden we diverse stageplekken voor studenten SPH, psycholoog/orthopedagoog en vaktherapie. Onze kennis delen wij ook door onderwijs te verzorgen aan faculteiten geneeskunde en sociale wetenschappen en door het delen van cursorisch onderwijs aan arts-assistenten. Middels 'Teach-the-teacher' dragen we bij aan nascholing voor o.a. huisartsen en overige specialisten.



Halve minor

In de halve minor "Clinical research and practice in child psychiatry" maken ieder jaar 16 derdejaars geneeskundestudenten kennis met de klinische praktijk en theoretische/wetenschappelijke aspecten van de kinder- en jeugd psychiatrie (KJP). Studenten verdiepen zich o.a. in verschillende stoornissen (zoals verslaving, eetstoornissen en de forensische KJP). Ze bezoeken verschillende

klinische afdelingen en organisatie en leren door ervaringen van patiënten. Tenslotte schrijven de studenten een research proposal: doel is dat de studenten in staat zijn hun opgedane kennis over recente ontwikkelingen in de kinder- en jeugdpsychiatrie te vertalen naar een relevant onderzoeksvoorstel. De halve minor heeft tot nu toe twee keer plaatsgevonden en de beoordeling door de studenten is buitengewoon goed.

Gezin aan Zet

Gezin aan Zet wil ervoor zorgen dat de competentie van de zorg door wijkteams verbeterd wordt. Daarvoor wordt een methode ontwikkeld voor de Jeugd- en Gezinsteams om zichzelf te beoordelen en bij te leren. Dit gebeurt onder andere op basis van meningen van ouders en jongeren, zelfevaluatie door professionals en gegevens

uit monitorsystemen. De bedoeling is om op regelmatige wijze de zorg te beoordelen. Centraal in dit alles staat het streven om gezinnen regie te laten voeren over de zorg.

Dit project wordt gesubsidieerd door ZonMW en de regio's Holland Rijnland en Haaglanden. Het is één van de vele transformatieprojecten binnen de Academische Werkplaats SAMEN.

artikelen
28

Online triage bij huisarts en jeugdteam

Een juiste herkenning van zorgbehoefte is belangrijk om kinderen goed en snel te behandelen. Met de DAWBA (Development And Well-Being Assessment) willen we ervoor zorgen dat de triage bij de huisarts en in de wijkteams verbeterd wordt. De DAWBA is een online instrument waarmee de ontwikkeling en welzijn van het kind kan worden beoordeeld. Het helpt ons om goed zicht te krijgen op de ernst van de problemen en om in te schatten welke hulp voor het kind het meest passend is.

In dit onderzoek hebben we gekeken naar de beste manier om DAWBA ook buiten Curium-LUMC te gebruiken. Verder hebben we onderzocht hoe vaak er juist is doorverwezen naar Curium-LUMC met behulp van DAWBA.

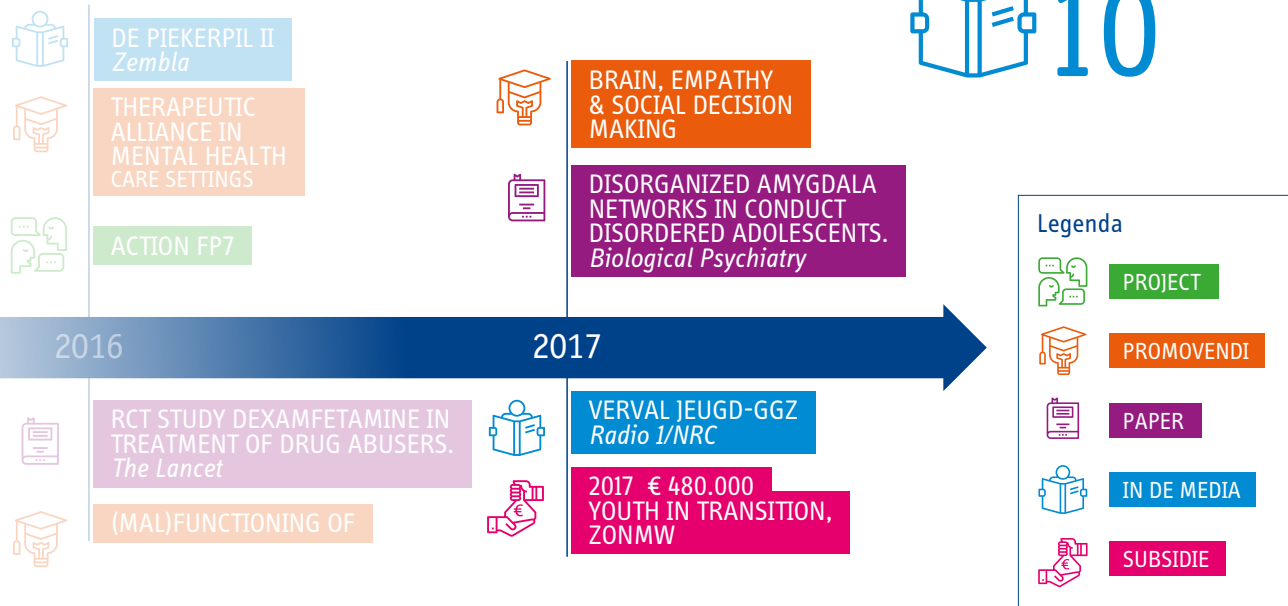


subsidie
2,6 mln

Brain, Empathy and Social Decision-making (BESD)

Jongeren met gedragsproblemen hebben moeite in de omgang met andere jongeren. Jongeren met autisme hebben hier ook last van, maar op een andere manier. We hebben onderzocht of er verschillen in de hersenen van deze jongeren zijn, die dit verschil verklaren. Het onderzoek bevestigt dit en toont ook aan dat dergelijke verschillen deels kunnen worden verklaard door verschillen in hersenactiviteit en -structuur.

in de media
10



Legenda

- PROJECT
- PROMOVENDI
- PAPER
- IN DE MEDIA
- SUBSIDIE

promovendi
15

Uit het rapport Gezin aan Zet:

“We hebben meer vrijheid en bieden veel hulp op maat aan gezinnen.”