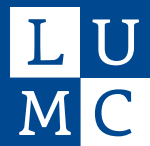


Beleidsplan 2019 - 2021

# Kennis. Kunde. Kracht.

Samen werken aan verbinding

Curium



entrée

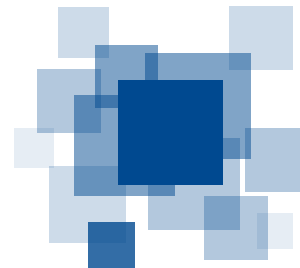
27

# Dit is Curium-LUMC:

---



Curium-LUMC als partner in de keten



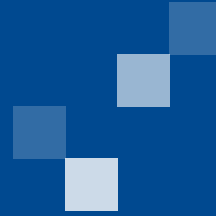
Curium-LUMC als behandelcentrum



Curium-LUMC voor onderwijs en onderzoek

# Inleiding

---



In de hele jeugdhulpketen bestaat de behoefte aan specialistische psychiatrische kennis en expertise, op verschillende plekken en in meerdere vormen. Wij richten ons met nadruk op de zorg aan kinderen met ernstige problematiek. Dit document beschrijft onze strategische agenda voor de komende 3 jaar. Wat doen we nu en willen we behouden en wat zijn onze wensen in de toekomst.

Kijken we verder dan wat we nu doen, dan zien we dat de keten steeds vaker van ons vraagt dat we een andere rol pakken. We gaan verkennen hoe we ons aanbod zo flexibel mogelijk kunnen inzetten. Op locatie bij Curium-LUMC, maar ook daarbuiten. Bijvoorbeeld met hulpverlening via e-Health, op scholen, in de wijk, op locatie bij ketenpartners of bij gezinnen thuis. De komende 3 jaar gaan we gebruiken om onze plek in de keten nog beter te bepalen. Met als doel: 'de blik op 2025'.

# Onze kernwaarden

---

## Expert

Het vakmanschap en de kennis en ervaring van onze medewerkers zijn de pijlers van Curium-LUMC. Onze professionals zijn krachtige experts in onderzoek, onderwijs en opleiding in de kinder- en jeugdpsychiatrie. We blijven onszelf ontwikkelen en vernieuwen. We maken gebruik van kennis van patiënten, ouders en samenwerkingspartners en delen onze kennis actief met andere professionals.

## Open

We zijn duidelijk in wie we zijn en wat we kunnen. In wijkteams delen onze professionals hun kennis en kunde. We betrekken alle betrokkenen bij

de behandeling van kinderen en jongeren. Dit doen we door actief en open de samenwerking te zoeken met elkaar, de patiënt en het gezin en met verwijzers, ketenpartners en onderwijs.

## Effectief

Behandelingen zetten we zo snel en kort als mogelijk in. We zorgen voor een effectieve inzet van beschikbare middelen en zorg, met zo min mogelijk organisatorische kosten. We houden nauw contact met andere zorgverleners zodat de behandeling bij Curium-LUMC optimaal is en goed aansluit op het gehele traject.

# Missie, visie en strategie

---



## De missie van Curium -LUMC

In het dynamische veld van de jeugdhulp, bieden wij optimale zorg aan gezinnen

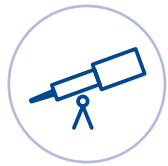
met kinderen die door psychische klachten ernstig disfunctioneren. Kinderen bij wie het thuis, met vrienden, op school, met hobby's, niet meer lukt om voldoende mee te doen aan het dagelijks leven. Onze zorg bieden wij niet alleen binnen de muren van onze instelling, maar ook in de keten, zo dicht mogelijk bij de kinderen en gezinnen die specialistische zorg nodig hebben.



## Onze visie op de toekomst

We streven naar verbetering van functioneren en kwaliteit van leven

van zoveel mogelijk kinderen en hun gezinnen. Dit doen wij door specialistische diagnostiek en de beste behandeling aan te bieden. Wij zien het als onze maatschappelijke verantwoordelijkheid om beschikbaar en toegankelijk te zijn voor gespecialiseerde psychiatrische hulp, ook in de wijk waar de kinderen en hun gezinnen leven, leren, werken en met elkaar omgaan.



### Onze strategie voor de komende 3 jaar

Om dit te realiseren maken we in onze behandelingen gebruik van de kracht van het gezin en de directe sociale omgeving. Grootouders, tantes, ooms, vrienden, burens en leerkrachten kunnen belangrijke schakels zijn in het leven van het kind.

Eén van onze kerntaken als academische centrum, is om continu te zoeken naar de beste methoden voor diagnostiek en behandeling, door de hele keten, van Jeugd- en Gezinsteam tot kliniek.

We streven naar vernieuwing door onderzoek en het doorgeven van kennis en ervaring door middel van onderwijs en opleiding. Vernieuwing zoeken we ook in samenwerking met patiënten, partners in de zorgketen en andere professionals, zowel op het academische vlak als in de jeugdhulp in de regio.

Wij werken vanuit ons hart en met passie voor kwetsbare kinderen en hun gezinnen. Als professionals zijn we duidelijk over en transparant in wat we doen.

# Samen voor jeugd

---

Met de Jeugdwet zijn doelen en ontwikkelrichtingen meegegeven. Voor het verder ontwikkelen van deze doelen biedt de visie 'Passende zorg en behandeling voor jeugdigen'<sup>1</sup> meer houvast. In dit document is sprake van een zorglandschap met vormen van basisjeugdhulp, specialistische hulp veel voorkomend en specialistische hulp weinig voorkomend.

De visie gaat uit van een zich permanent ontwikkelend zorglandschap. We lichten hier een aantal aandachtspunten voor Curium-LUMC eruit.

<sup>1</sup> zie [www.ggznederland.nl](http://www.ggznederland.nl) en zoek op 'handreiking passende zorg jeugdigen'



### Behoud en versterking van de eigen verantwoordelijkheid en regie voor ouders en kinderen

Ook, of juist, wanneer zij zorg nodig hebben. De beweging van positieve gezondheid is hier nauw mee verbonden. In die geest richt onze behandeling zich op herstel van zelfstandig functioneren en maatschappelijke integratie. Juist voor een doelgroep met ernstige psychiatrische problemen is eigen regie niet steeds vanzelfsprekend. Verdere ontwikkeling en versterking van de samenwerking in de keten zijn hiervoor essentieel.

### Hulp die integraal en dichterbij wordt geboden

Curium-LUMC omarmt dit. Ons doel is dat kinderen en jongeren met psychiatrische problemen optimaal mee kunnen doen. Dit bereiken we door hen - waar mogelijk - dichtbij huis hulp te bieden en alleen wanneer echt nodig intramurale zorg te bieden. Hiervoor is samenwerking met professionals in de wijk, op school of bij het gezin thuis een vereiste. We stellen aan hen onze kennis en ervaring ter beschikking en bieden waar nodig ook aanvulling op de door hen geboden zorg.

### Doelmatig zorgaanbod ontwikkelen in afstemming gemeenten

De realisatie hiervan is voor Curium-LUMC een punt van zorg. De huidige praktijk van de jeugdhulp blijkt nu vaak haaks te staan op wat nodig is om de transformatie te laten slagen. Dit geldt vooral voor specialistische (psychiatrische) hulp bij problemen die relatief weinig voorkomen, maar die een grote impact hebben op zowel de patiënt als diens sociale omgeving. Het in stand houden van de hulpinfrastructuur hiervoor vraagt in veel regio's om een groter verzorgingsgebied dan een enkele gemeente. Toch scheiden gemeenten zich af van regionale inkoopnetwerken, gaan apart

aanbestedingen uitschrijven, inkopen en 'afrekenen'. Dit leidt tot een meer versnipperd veld, wat een samenhangende en efficiënte aanpak voor probleemgezinnen juist bemoeilijkt. Vanuit Curium-LUMC zullen we daarom blijven streven naar goede samenwerking en afstemming met gemeenten. Samen met landelijke specialistische partijen zetten we ons in om de specialistische kinder- en jeugdpsychiatrie een herkenbare plek in de keten te geven. Beleidsmakers en samenwerkingspartners, en de gezinnen waarvoor zij werken, weten dan dat 'specialistische weinig voorkomende hulp' beschikbaar en betaalbaar blijft.

### Het totale jeugdlandschap en haar ontwikkeling



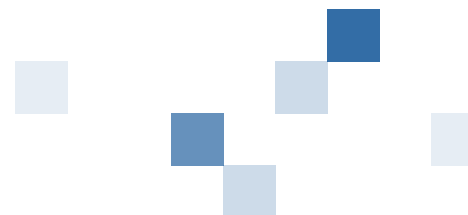
EBP = Evidence Based Jeugdhulp = Bieden van goede jeugdhulpactiviteiten die vervangen worden als wetenschap laat zien dat het beter kan

# Zorg voor kind en gezin

---

Curium-LUMC biedt vaak zorg aan kinderen met meerdere psychische aandoeningen ('comorbiditeit'), soms samen met lichamelijke problemen, die een hoog risico vormen voor het kind en diens omgeving. De gezinnen waarin zij wonen staan daardoor onder grote druk. Niet zelden speelt er nog meer in een gezin, bijvoorbeeld psychische of sociale problemen bij de ouders.

Ons streven is zo vroeg mogelijk de juiste diagnose te stellen, zodat passende zorg ingezet kan worden. In het werkveld van Curium-LUMC is een diagnose een beschrijving van sterktes en zwaktes van het kind en gezin, waarin aandacht is voor het hele gezinssysteem, de ontwikkeling en het verloop van de problemen.



### Diagnostiek voor passende zorg

Zo'n diagnose kan meestal niet door één zorgverlener worden gesteld. Het vergt een ketenaanpak die begint vanaf het eerste moment dat een gezin bij jeugdhulp bekend is. Door jeugdteams en huisartsen vroeg in de keten te ondersteunen bij het proces van triage en verwijzing willen we ervoor zorgen dat gezinnen de juiste hulp ontvangen.

We hanteren daarbij praktijkstandaarden van het landelijk kenniscentrum Kinder- en jeugdpsychiatrie en 'evidence based' behandelingen, gepersonaliseerd naar kinderen en hun gezinnen, gericht op herstel van zelfstandig functioneren.

### Online triage bij huisarts en jeugdteam

*Met de DAWBA (Development And Well-Being Assessment) kijken we naar accurate triage bij de huisarts en in de wijkteams. Een juiste indicatiestelling is van groot belang om kinderen en hun gezin goed en snel te kunnen behandelen. De DAWBA helpt goed zicht te krijgen op de ernst van de problemen en in te schatten welke hulp voor het kind het meest passend is. Het is een online instrument om de ontwikkeling en welzijn van het kind te beoordelen.*

*De vragenlijst wordt online ingevuld door de ouders, de leerkracht en het kind (vanaf 11 jaar). Op basis van alle antwoorden doet een specialist van Curium-LUMC een eerste beoordeling voor een diagnose en een indicatie van benodigde hulp. We zijn gestart met onderzoek op 2 onderdelen: de optimale implementatie van DAWBA buiten Curium-LUMC en analyse van eerdere verwijzingen en beoordelen van de juistheid van verwijzingen.*

#### Wat we willen realiseren

- Vroegtijdige en accurate triage geeft gezinnen tijdig de juiste ingang naar gepaste jeugdhulp. Dankzij de inzet van een gevalideerde triagemethodiek worden professionals in de eerste lijn (jeugdteams en huisartsen) ondersteund om gezinnen accuraat te verwijzen. Verwijzingen naar de specialistische zorg zijn daardoor minder vaak nodig.



# Zorg dichtbij

---

De komende jaren ligt de focus op het verder uitbouwen van ambulante zorg in de keten, om specialistische zorg dichterbij kinderen in hun eigen omgeving te brengen. Dat kan ook hulp op locatie zijn van partners in de jeugdzorg. Actieve kennisoverdracht is hierin een belangrijk aspect. Dit doen we bijvoorbeeld met de inzet van onze medewerkers in de Jeugd- en Gezinsteams. Daarnaast bieden we ons aan als specialistisch consultant in samenwerkingsverbanden als het JOT/FACT-team, aan ziekenhuizen, justitiële jeugdinrichtingen en in GO! voor jeugd. Zo kunnen we met alle betrokken hulpverleners op patiëntniveau kijken wat nodig is en waar dit in het zorgtraject het beste past.

## GO! voor jeugd

Curium-LUMC verzorgt samen met 7 samenwerkingspartners, verenigd in GO! voor jeugd, alle jeugdhulp in Alphen aan den Rijn en Kaag en Braassem. Deze gemeenten hebben opdracht gegeven de jeugdhulp integraal en dicht bij gezinnen en kinderen te organiseren. De samenwerking geldt voor de periode 2018-2022 met mogelijke verlenging van 2 jaar. Deze termijn biedt gelegenheid de hele jeugdhulp anders te organiseren. GO! voor jeugd verbindt het sociale netwerk van gezinnen met professionele (specialistische) hulp en behandeling van de GO! partners. Het doel is om meer kinderen gewoon en gezond te laten opgroeien. GO! voor jeugd wil dit bereiken door het inzetten van de juiste zorg, actieve onderlinge overdracht van kennis en het betrekken van een netwerk rond kinderen en gezinnen die dat nodig hebben.



Locaties Curium-LUMC in Gouda, die onze ketenpartners met ons delen.



### Wat we willen realiseren

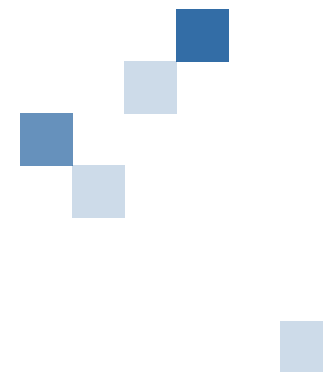
- Beter worden doe je beter thuis. Het huidige outreachend team wordt daarom uitgebreid, zodat elke gezin al voorafgaand aan eventuele opname intensieve hulp krijgt, die gecontinueerd wordt na een opname. Dit vermindert de noodzaak van (her-)opnames en verkort opnames.
- We zijn steeds beschikbaar in de wijk. Dat doen we door transmuraal werken als standaard te beschouwen en door kennis te delen. Ook patiënten met een zwaardere zorgvraag kunnen binnen de ambulante setting behandeld worden. Hiermee verkorten we klinische opnames.
- Curium-LUMC bouwt de samenwerking met vrijgevestigden in de regio uit waarmee specifieke en afgebakende jeugdhulp kan worden verleend in en aan de eerste lijn.

# Gezinnen effectief helpen

---

Uitgangspunt bij de inrichting van behandelingen is dat we het kind zoveel mogelijk thuis en op school laten blijven. Dat betekent dat hulp liefst binnen het eigen gezin wordt geboden en het kind alleen wanneer nodig (deeltijd) behandeling krijgt op locatie van Curium-LUMC.

De komende jaren zal de focus liggen op het verder uitbouwen van zorg op maat, via samenwerking in de keten en kennisoverdracht. Door regelmatig de effecten van de zorg te meten, krijgen we meer inzicht in het functioneren van gezinnen. We leren van de uitkomsten van metingen en gebruiken dit om onze zorg te optimaliseren en verbeteren.



## Gezin aan zet – Academische Werkplaats SAMEN

*Gezin aan Zet wil ervoor zorgen dat er in de wijk professionele hulp geboden wordt. Hiertoe wordt een zelfevaluatiecyclus ontwikkeld om het zelflerende en zelfsturend vermogen van de Jeugd- en Gezinsteams te versterken. In deze zelfevaluatiecyclus wordt feedback meegenomen van ouders en jongeren, de professionals zelf, de managers/coaches en beleidsmakers. Door op (vaste) momenten te reflecteren, te leren en te verbeteren zal naar verwachting een continu leerproces in gang worden gezet bij de professionals. Ook worden scholingsmodules ontwikkeld voor (toekomstige) professionals. Dit wordt gesubsidieerd door ZonMw en de regio's Holland Rijnland en Haaglanden. Het is één van de transformatieprojecten binnen de Academische Werkplaats SAMEN (doorstart van AW Samen voor Jeugd). Alle producten (resultaten en publicaties) worden op de website van ZonMw geplaatst.*



### **Wat we willen realiseren**

- Zelfstandig functioneren en maatschappelijke participatie zijn graadmeters voor gezinsgerichte zorg. Het meten ervan toont hoe we patiënten en ouders betrekken bij de zorg en het verbeteren daarvan.
- We meten regelmatig de effecten van de zorg, zowel met vragenlijsten als in gesprekken. Resultaten daarvan worden met ketenpartners en beleidsmakers gedeeld en laten aantoonbare verbetering zien.

# Het gezin tijdens opname

---

Omdat de nadruk steeds meer komt te liggen op ambulante behandeling, is de klinische capaciteit van Curium-LUMC in de afgelopen jaren al fors verkleind. Hiermee sluiten we aan bij een landelijke trend van ambulantisering. Maar we constateren dat de zorgvraag van kinderen en jongeren die alsnog moeten worden opgenomen, ernstiger en complexer is dan eerder. Het streven om deze zorgbehoefte kinderen zo kort mogelijk op te nemen, vraagt aanpassing in de klinische behandeling. De ontwikkeling van de High Intensive Care unit (HIC) is hier een antwoord op. In een HIC wordt intensieve behandeling soms gecombineerd met gezinsbehandeling. Tegelijk is dit een werkwijze die dwangbehandeling tot een minimum kan beperken.





Het betrekken van gezinnen beoogt, naast kortere opnameduur, ook het voorkomen van heropname. Goede overgang van opname terug naar huis en school is hiervoor cruciaal. In samenwerking met de Hogeschool Leiden kijken we samen met jongeren en ouders hoe de participatie van alle gezinsleden kan verbeteren. Doel is de regie ook tijdens een opname zoveel mogelijk bij het gezin te laten. Bijvoorbeeld door ouders vanuit huis online toegang tot het dossier te geven, ze te betrekken bij behandeldoelen en ze in de kliniek te laten overnachten als dat even nodig is. Zo blijven zij optimaal betrokken bij de zorg van hun kind.

Uiteindelijk moet dit ertoe leiden dat de terugkeer naar huis en school beter verloopt. Een andere tendens is het intensief helpen van gezinnen bij hen thuis, als vervanging voor behandeling in de kliniek: intensieve thuisbehandeling. In de toekomst zal een deel van de ambulant werkende professionals hiervoor worden ingezet. Bij kinderen die alsnog worden opgenomen zal dergelijke behandeling vanuit de kliniek gebeuren. De sociotherapeuten die betrokken zijn bij de klinische behandeling, worden hierop getraind.

### **Wachlijsten**

Sinds de transitie naar de Jeugdwet lijken de wachtlijsten in de gehele jeugdzorgketen alleen maar toegenomen. De zorgbudgetten voor specialistische jeugd-ggz zijn verlaagd, en de administratieve lasten verhoogd. Deels hebben we dat opgevangen door opname te verkorten. Tegelijkertijd werken we er hard aan om de opvang dichtbij te verbeteren; door outreachend te werken en goed samen te werken met de jeugdteams.

Curium-LUMC wil elk kind de juiste zorg bieden. De toegang tot deze zorg zou niet gehinderd moeten worden door budgetbeperkingen en wachtlijsten. Wat wel kan helpen in het terugdringen van de wachtlijsten, is het verder uitbreiden van triage 'aan de poort', of eigenlijk 'voor de poort', bijvoorbeeld met DAWBA (zie pag. 11).

### **Wat we willen realiseren**

- De juiste zorg op de juiste plaats: we gaan onze processen optimaal efficiënt inrichten en zetten in op verbetering van de triage. Zodat kinderen tijdig de gepaste zorg, bij ons of ergens anders, kunnen krijgen en de wachttijd zo minimaal mogelijk is.
- Jongeren die vanwege ernstige psychiatrische nood en/of zelfbeschadigend gedrag opgenomen worden, krijgen een goede en menswaardige opvang en behandeling, in een omgeving die veiligheid en bescherming combineert met respectvolle zorg. Een nieuw aan te bouwen High Intensive Care (HIC) unit maakt het mogelijk de behandeling te optimaliseren en dwang en drang zoveel mogelijk terug te dringen. Ouders of verwanten kunnen in de directe nabijheid van de jongere op de HIC verblijven.
- De toepassing van vrijheidsbeperkende maatregelen wordt verder teruggebracht. Als vrijheidsbeperking nog nodig is, dan gebeurt dit door zorgvuldige interventies, gevolgd door evaluatie van de genomen actie en het formuleren van meer preventief werkende interventies.



# Onderwijs bij behandeling

---

Onderwijs is mede bepalend voor de toekomst van elk kind. Maar bij complexe kinderpsychiatrische problematiek is vaak sprake van ernstige leerproblemen of leerstoornissen en ernstige gedragsproblematiek. Binnen de behandeling heeft de school daarom steeds een prominente plek. De school wordt ook betrokken bij de diagnostiek. Zo nodig gaan we naar de school om de situatie te observeren. Als kinderen niet meer naar school gaan of het daar moeilijk mee hebben, dan zetten we specifieke behandeling in.



Kinderen en jongeren die klinisch of dagklinisch bij Curium-LUMC behandeld worden en in ernstige mate zijn vastgelopen in het onderwijs, krijgen specifieke begeleiding en behandeling. Dit gebeurt bij de ESB (Educatieve therapie, School- en Beroepsoriëntatie) in samenwerking met de Leo Kanner Onderwijsgroep. Het betreft vaak kinderen met een lange negatieve schoolcarrière en diverse wisselingen in het (speciaal) onderwijs. De therapeuten van de ESB werken actief samen met scholen en andere hulpverleners. Het project 'Educatief therapeut en Leerkracht op de fiets' is hier een voorbeeld van. In dit project worden thuiszitters - die op de wachtlijst staan bij

Curium-LUMC - thuis opgezocht door een leerkracht en educatief therapeut van de ESB. We overbruggen de wachttijd door de educatief therapeut al diagnostiek te laten doen naar leerbelemmeringen en een klein stukje behandeling op te starten. Tegelijkertijd probeert de leerkracht met de leerling om schoolwerk te onderhouden of weer op te starten. De behandeling tijdens de opnametijd kan hierdoor nog effectiever en efficiënter worden ingezet, omdat er meer continuïteit is. Soms wordt een schooltraject onderbroken door een intensieve behandeling bij Curium, terwijl de schoolgang zelf minder problemen oplevert. Ook in deze gevallen kan de ESB continuïteit bieden.



#### **Wat we willen realiseren**

- 1 op de 3 kinderen die bij Curium-LUMC en de ESB in behandeling komen, is nu thuiszitter. Met het project 'Educatief therapeut en Leerkracht op de fiets' krijgen we deze kinderen eerder in beeld en kan behandeling en begeleiding door de ESB eerder ingezet worden. Deze werkwijze wordt een vast onderdeel van het aanbod van de ESB.
- De overgang van opname bij Curium-LUMC terug naar huis en school is spannend. Vaak is aanvullende ondersteuning op school nodig om deze overgang goed te laten verlopen. De ESB wil het aanbod voor nazorg structureel vormgeven; door de inzet van educatief therapeuten op scholen en door het overbrengen van onze kennis aan leerkrachten op scholen.

# Zorg op maat voor gezin

---

Als behandeling bij Curium-LUMC wordt ingezet, gaan we uit van bestaande en bewezen effectieve zorgpaden, ontwikkeld door het e-KJP. Aan de hand van onze diagnostiek en behandeling bepalen we de bouwstenen, waar nodig gepersonaliseerd voor het gezin. De zorgpaden zijn ingericht aan de hand van onderzochte en in de praktijk als werkzaam beoordeelde methodieken. We beogen hiermee behandelingen te standaardiseren en inzichtelijk te maken, met behoud van de mogelijkheid tot personaliseren voor gezinnen waar dit nodig is. Door de zorg inzichtelijk te maken voor kinderen en hun ouders, weten zij wat ze kunnen verwachten en wanneer de behandeling geëvalueerd wordt.



### **Jongeren praten mee**

De nieuwe jongerenraad van Curium-LUMC is een feit. Hierin zitten jongeren die in behandeling zijn of zijn geweest. De jongeren in de raad treden op als ambassadeur voor patiënten van Curium-LUMC en adviseren de directie gevraagd en ongevraagd over alles wat zij belangrijk vinden. Vanuit hun eigen ervaringen kijken zij hoe de zorg nog beter kan worden afgestemd op hun behoeften. Tegelijkertijd vergroot dit hun betrokkenheid bij de behandelingen.

### **De kracht van vertrouwde steun**

Daar waar het kan willen we naast direct betrokkenen uit het gezin ook andere relevante personen in de omgeving van het kind betrekken. Momenteel gaan we na hoe bijvoorbeeld Eigen Kracht Conferenties kunnen helpen in de behandeling van jongeren met suïcidale gedachten. Daarnaast kan een zelfgekozen vertrouwenspersoon (bijvoorbeeld JIM®) uit het sociale systeem een belangrijke rol spelen bij de behandeling. We stimuleren jongeren iemand uit de eigen omgeving te vragen om te ondersteunen bij besprekingen, bij problemen thuis of om te helpen bij het doorbreken van belemmerende patronen thuis of op school.

Ook 'ervaringsdeskundigen' kunnen een unieke bijdrage leveren, die niet door een professional te bieden is. Kinderen identificeren zich gemakkelijker met iemand die hetzelfde heeft meegemaakt en die ze vanuit die positie handvatten geeft voor hun eigen behandeling. Daarnaast kunnen ervaringsdeskundigen adviseren bij het ontwikkelen

van nieuw aanbod. We gaan de mogelijkheden hiervan nader onderzoeken. De inzet van (jonge) ervaringsdeskundigen is echter niet vanzelfsprekend en moet deugdelijk worden opgezet. Jongeren zijn in hun ontwikkeling immers vatbaarder voor de invloed van derden, zeker als ze met complexe problematiek kampen. Bij dit proces betrekken we meerdere partijen, zoals de jongerenraad en cliëntenraad van Curium-LUMC, patiënten en landelijke organisaties zoals de Nationale Jeugdraad (NJR).

### **Eén aanspreekpunt**

Ouders en patiënten geven aan dat zij het zeer prettig vinden om tijdens een behandelingstraject één aanspreekpunt te hebben en dat ze hierdoor beter overzicht krijgen en houden. De inzet van een praktijkondersteuner voor behandelaren is daarvoor een belangrijke verbetering. De praktijkondersteuner neemt een aantal administratieve en coördinerende taken over van de behandelaar. Bij elke afspraak is de praktijkondersteuner aanwezig.

### **Patiëntportaal en e-health**

Curium-LUMC werkt met de e-health toepassing van Jouw Omgeving, dat ook een patiëntportaal biedt. Kinderen en ouders kunnen in dit portaal communiceren met hun behandelaren. Elke nieuwe patiënt krijgt bij de start van de behandeling direct toegang tot Jouw Omgeving en gaat werken met PLAN, het persoonlijke doelenplan. Met gerichte modules en opdrachten kan zowel op locatie als thuis online gewerkt worden aan gestelde doelen. Kinderen bepalen zelf wanneer ze dat willen en ze kunnen direct vragen stellen aan de behandelaar.

E-health speelt een steeds grotere rol bij het doelmatiger, toegankelijker en beter maken van de zorg. Binnen de e-KJP werken we al jaren samen in de ontwikkeling en implementatie van e-health voor de jeugd-GGZ. De beschikbare e-health modules in Jouw Omgeving zijn samen met gebruikers ontwikkeld. Ze zijn gebruiksvriendelijk, eenvoudig en aansprekend in vormgeving en hebben een logische navigatie. Ze worden 'blended' ingezet, oftewel in een combinatie van face-to-face gesprekken en digitale contacten. Behandelingen sluiten zo nog beter aan bij de doelgroep en de patiënt krijgt meer eigen regie in de behandeling.

### **18+ en dan?**

Psychiatrische problemen bij jongeren houden niet op als een jongere 18 jaar wordt. Sterker nog, van alle volwassenen met psychiatrische problemen weten we dat zij in 75% van de gevallen al voor hun 18e soortgelijke of verwante problemen hadden. Om die reden is het van het grootste belang om ervoor te zorgen dat er continuïteit van zorg geboden wordt. Ouders blijven een rol spelen - vaak wel op een andere manier - en moeten hierbij betrokken worden. We moeten hierover in gesprek gaan met relevante ketenpartners. De overgang van zorg van de kinder- en jeugdpsychiatrie naar volwassenenzorg is immers niet altijd zo vanzelfsprekend. Het is aan ons en onze ketenpartners om deze overgang te versoepelen.



### **Wat we willen realiseren**

- Curium-LUMC maakt duidelijk welke behandelingen geboden worden en wat een behandeling inhoudt. Behandelplannen zijn gestandaardiseerd waar mogelijk, en op maat waar nodig. Ouders en patiënten weten wat zij kunnen verwachten en participeren actief in hun behandeling doordat ze regie hebben over hun behandelplan.
- E-Health is een niet meer weg te denken toevoeging aan de behandeling. In aanvulling op de behandeling binnen Curium-LUMC, kan de patiënt ook thuis of op andere tijden zelf werken aan doelen uit het behandelplan. Alle patiënten (en hun ouders) krijgen toegang tot PLAN in Jouw Omgeving, het e-Health platform dat Curium-LUMC gebruikt. Behandelaren communiceren rechtstreeks met patiënten en ouders via een beveiligde verbinding (desgewenst in Jouw Omgeving).
- De samenwerking met de NJR (Nationale Jongeren Raad) wordt uitgebreid met de inzet van jongeren met een voorgeschiedenis in de jeugd-GGZ. Dit netwerk gebruiken we op indicatie om ervaringsdeskundigen in te zetten bij individuele zorg aan jongeren.
- Medezeggenschap is uitgebreid met een vaste jongerenraad, die regelmatig samenkomt en de directie rechtstreeks adviseert. Jongeren voelen zich gehoord en ervaren vrijheid om te adviseren waar nodig.



# Onderzoek en innovatie

---

Goed onderbouwde innovatieve diagnostiek en behandeling dragen bij aan beter functioneren en maatschappelijke participatie van kinderen en hun gezin. Daarom verbindt Curium-LUMC wetenschappelijk onderzoek met de klinische praktijk. Onderzoek doen we met anderen, binnen Academische Werkplaatsen. Jongeren en ouders hebben hierin een belangrijke rol. Specifieke onderzoeksdomeinen worden geformuleerd in de ontwikkel- en onderzoeksagenda die door het Kenniscentrum Kinder- en Jeugdpsychiatrie met de academische centra is opgesteld. Daarbinnen richt Curium-LUMC zich op grensverleggend onderzoek, bijvoorbeeld door het inzetten van nieuwe technologieën.







### Wat we willen realiseren

- Participatie van het gezinssysteem: jongeren en ouders worden zoveel mogelijk betrokken bij de opzet en evaluatie van onderzoek. Ook binnen het onderzoek streven we naar gepersonaliseerde gezinszorg, zowel binnen de diagnostiek als bij de behandeling.
- Verbinding met klinici uit de praktijk: wetenschappelijk onderzoek is bij voorkeur ingezet vanuit een relevante klinische vraag. Clinici zijn betrokken bij de opzet en evaluatie van onderzoek en ervaren direct het nut of de toepasbaarheid van het onderzoek voor de klinische praktijk.
- Duurzame kwaliteitsverbetering van zorg: onderzoek leidt bij voorkeur tot een blijvende kwaliteitsverbetering in de klinische praktijk. Uitkomsten van wetenschappelijk onderzoek, behandeling en opleiding worden aan elkaar gekoppeld.
- Benutten samenwerkingsverbanden: we streven naar intensieve samenwerking met diverse LUMC afdelingen, ons onderzoek past in universitaire profileringsgebieden. Waar mogelijk werken we samen met collega GGZ instellingen en het Kenniscentrum Kinder- en Jeugdpsychiatrie. Academische werkplaatsen, zoals SAMEN / Gezin aan Zet en Risicojeugd zorgen voor verbinding met gebruikers, beleid en de praktijk.
- Innovatie: door innovatieve ontwikkelingen zoals nieuwe onderzoeksmethoden (o.a. big data analyses, onderzoek in Jeugd- en Gezinsteams, MRI scans, etc.) en behandelmogelijkheden (digitale thuisinterventies, persoonlijke internet portals, virtual reality) werken we aan kwaliteitsverbetering van de zorg.

# Opleiding en onderwijs

---

Goed onderbouwde innovatieve diagnostiek en behandeling dragen bij aan beter functioneren en maatschappelijke participatie van kinderen en hun gezin. Daarom verbindt Curium-LUMC wetenschappelijk onderzoek met de klinische praktijk. Onderzoek doen we met anderen, binnen Academische Werkplaatsen. Jongeren en ouders hebben hierin een belangrijke rol. Specifieke onderzoeksdomeinen worden geformuleerd in de ontwikkel- en onderzoeksagenda die door het Kenniscentrum Kinder- en Jeugdpsychiatrie met de academische centra is opgesteld. Daarbinnen richt Curium-LUMC zich op grensverleggend onderzoek, bijvoorbeeld door het inzetten van nieuwe technologieën.





Opleiding en onderwijs zijn kerntaken van Curium-LUMC. Door de professional van de toekomst te vormen, zorgen we ervoor dat de kwaliteit van zorg en zorgverleners duurzaam verbetert. Alle medewerkers dragen hier hun steentje aan bij, van voorbereiding tot uitvoering. Opleiden vraagt ook investering in begeleiding en supervisie. Onze onderwijs- en opleidingstaak beperkt zich niet alleen tot medewerkers in de kinder- en jeugdpsychiatrie, maar richt zich op het gehele veld van de jeugdhulp. Door medewerkers in de gehele keten kennis en kunde bij te brengen dragen we bij aan de transformatie breed in de keten.

#### **We investeren in de volgende opleidingen:**

- Kinder- en jeugdpsychiater
- GZ-psycholoog
- Klinisch psycholoog
- Psychotherapeut
- Nurse practitioner (nieuw te ontwikkelen)
- Arts, (basis-)psycholoog
- SPH-er
- SPV
- Vaktherapeuten

Medewerkers van Curium-LUMC worden continu (bij)geschoold. Zo houden we de kwaliteit van onze professionals op peil en kunnen zij zich steeds verder ontwikkelen.



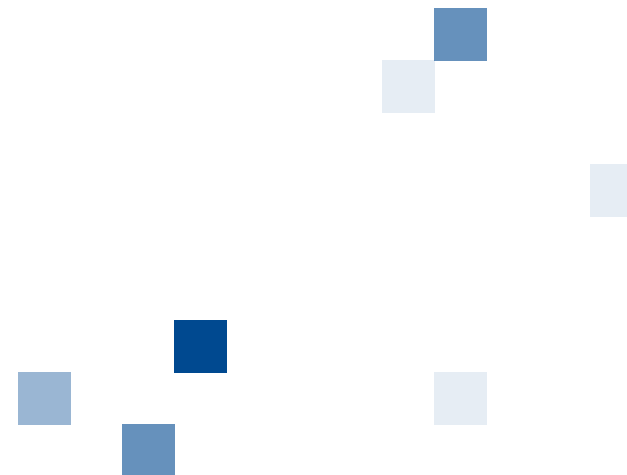
#### **Wat we willen realiseren**

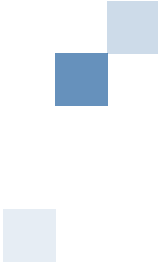
- Curium-LUMC biedt opleidingen van hoge kwaliteit aan studenten aan de universiteit en de hogeschool, zoals blijkt uit de opleidingsaccreditaties. De kwaliteit van het onderwijs wordt hoog gewaardeerd en stimuleert studenten bij Curium-LUMC te komen werken en een opleiding in dit vakgebied te ambiëren. Het positieve opleidingsklimaat leidt tot groei van het aantal opleidingen en meer aanbevelingen voor Curium-LUMC als opleidingsplek.
- Het onderzoek van Curium-LUMC wordt wetenschappelijk als excellent beoordeeld. Ons onderzoek past in het gezamenlijke onderzoeksprogramma met de afdeling psychiatrie en in het strategisch beleidsplan van het LUMC. Population health, de overgang van ziek naar gezond, is daarin een speerpunt. Het succes van onderzoek is zichtbaar in maatschappelijke en wetenschappelijke output.

# Gezond leven bevorderen

---

Het is voor kinderen van essentieel belang dat zij gezond kunnen opgroeien. Het gaat daarbij niet alleen om de eigen gezondheid, maar ook om het verblijven in een gezonde omgeving. Curium-LUMC wil bijdragen aan een duurzamere wereld en een gezonde leefomgeving voor kinderen en gezinnen. We kijken naar de invloed van een gezonde leefstijl op gezondheid en welzijn van patiënten en medewerkers.





Goed voorbeeld doet ook goed volgen. Van medewerkers verwachten wij dat zij een gezonde leefstijl uitdragen. Daarnaast zetten we in op duurzame inzetbaarheid van medewerkers. Zodat zij het vermogen hebben om toegevoegde waarde te kunnen blijven leveren en daarbij zelf ook meerwaarde te ervaren. Wij sturen actief op flexibiliteit en duurzame inzetbaarheid, zodat medewerkers nu en in de toekomst hun werk adequaat kunnen uitvoeren.

Met gezonde leefstijl bedoelen wij onder andere alles wat met gezonde voeding te maken heeft. Het aanbod in het bedrijfsrestaurant voor medewerkers

wordt aangepast met meer gevarieerde en gezonde keuzes. Op de behandelafdelingen gaan we ook aan de slag met gezonde voeding. Waar nodig passen we maaltijden aan, met als doel om patiënten te helpen een gezond eetpatroon te ontwikkelen.

Stoppen met roken is een belangrijk aandachtspunt binnen een gezonde leefstijl. De komende jaren gebruiken we om Curium-LUMC volledig rookvrij te maken. Voor specifieke situaties, zoals crisisopnames, worden maatwerkoplossingen geboden. Daarnaast onderzoeken we wat er nodig is om medewerkers en patiënten te ondersteunen bij het stoppen met roken.



#### **Wat we willen realiseren**

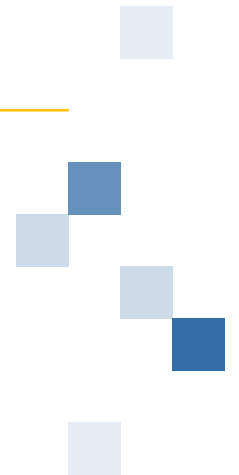
- Gezonde voeding op afdelingen en voor medewerkers. Het aanbod in bedrijfsrestaurant biedt meer gezonde keuzes en het menu op de afdelingen is uitgebalanceerd en helpt patiënten om een gezond eetpatroon te ontwikkelen.
- In 2021 is Curium-LUMC een rookvrije jeugd-GGZ instelling, zowel voor medewerkers als patiënten.
- Curium-LUMC onderschrijft de urgentie van het bijdragen aan het klimaatbeleid en wil het verbruik van energie en grondstoffen, de uitstoot van emissies en de productie van afval tot een minimum beperken. CO2-reductie, energie besparen en duurzame energie gebruiken, heeft daarbinnen hoge prioriteit. In 2020 hoopt Curium-LUMC het zilveren certificaat te behalen van de Milieuthermometer Zorg. Curium-LUMC heeft in 2016 de Green Deal “Nederland op weg naar Duurzame Zorg” ondertekend.

# Onze medewerkers

---

De toenemende krapte op de arbeidsmarkt legt ook op Curium-LUMC een grote druk. Gemotiveerde en betrokken medewerkers zijn de motor van Curium-LUMC. Naast werving van nieuwe medewerkers is binden van personeel een belangrijk aandachtspunt.

Onze eigen medewerkers zijn de beste ambassadeurs. Zij zijn het gezicht van de wervingscampagne die in het najaar 2018 is gestart. Met moderne middelen en via diverse kanalen gaan we op zoek naar de beste kandidaten. De nieuwe website [werkenbij.curium.nl](http://werkenbij.curium.nl) is de basis voor de campagne. Ervaringsverhalen en vlogs geven een goed beeld van het dagelijks werk en onze open en prettige werkomgeving.



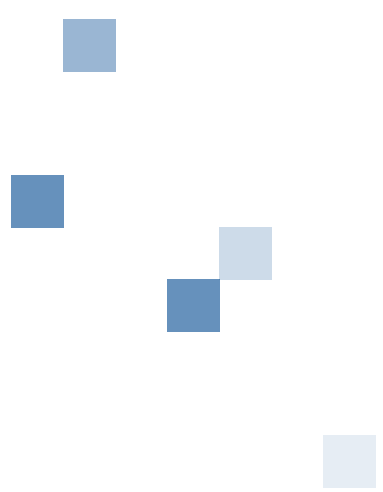
De werkdruk in onze sector is hoog. Dit is bij ons niet anders. Uit onderzoek onder medewerkers komt naar voren dat omgaan met stress een belangrijk aandachtspunt is. Bij Curium-LUMC werken bevlogen mensen, die zich met veel passie en met hart én hoofd inzetten voor onze patiënten. We zorgen daarnaast dat er voldoende ruimte is voor relativering en creativiteit, om voor onze medewerkers een gezonde en stimulerende omgeving te creëren. In diverse projecten is aandacht voor het verlagen van de werkdruk en stress. Door het verbeteren van (technische) randvoorwaarden, het aanpassen van protocollen en werkafspraken en optimaliseren van de processen. We blijven ons hard maken voor minder regels en bureaucratie in de zorg.

We stimuleren medewerkers om hun kennis te vergroten en te delen. Uit het organisatiebrede opleidingsplan kunnen medewerkers individuele ontwikkelingsdoelen halen. Curium-LUMC is een sociale werkgever die waarde hecht aan een positieve werksfeer, aan betrokken medewerkers en adequate beloningen.

#### **Wat we willen realiseren**

- Curium-LUMC is een aantrekkelijke werkgever voor professionals en studenten van diverse opleidingen.
- Medewerkers zijn onze ambassadeurs bij het werven van personeel. Zij maken met hun persoonlijke ervaringsverhalen het verschil voor werkzoekenden in hun zoektocht naar de juiste werkgever.
- Door de juiste randvoorwaarden te creëren rondom de werkprocessen, voelen medewerkers zich in staat om hun werk optimaal en zo efficiënt mogelijk te doen.
- Curium-LUMC stimuleert medewerkers om kennis te vergroten en te delen. Uit het organisatiebrede opleidingsplan kunnen medewerkers individuele ontwikkelingsdoelen halen. Curium-LUMC is een sociale werkgever die waarde hecht aan een positieve werksfeer, betrokken medewerkers en adequate beloningen.





ACADEMISCH CENTRUM VOOR KINDER- EN JEUGDPSYCHIATRIE

Endegeesterstraatweg 27    T 071 515 96 00  
2342 AK Oegstgeest    E info@curium.nl  
Postbus 15  
2300 AA Leiden    [www.curium-lumc.nl](http://www.curium-lumc.nl)